

Инструкция по установке ПО Зенит-Портал

Оглавление

<u>1. Требования к системе.....</u>	<u>3</u>
<u>1.1. Системные требования для установки серверной части ПО Зенит-Портал.....</u>	<u>3</u>
<u>1.2. Системные требования для эксплуатации клиентской части ПО Зенит-Портал.....</u>	<u>3</u>
<u>2. Экземпляр ПО.....</u>	<u>4</u>
<u>3. Ход установки.....</u>	<u>5</u>
<u>3.1. Установка ПО Зенит-Портал на Linux.....</u>	<u>5</u>
<u>3.1.1. Установка Docker на ОС Linux.....</u>	<u>5</u>
<u>3.1.2. Установка Java на ОС Linux.....</u>	<u>5</u>
<u>3.1.3. Установка IcedTea-Web на ОС Linux.....</u>	<u>5</u>
<u>3.1.4. Установка и запуск ПО Зенит-Портал на Linux.....</u>	<u>5</u>
<u>3.1.5. Конфигурация ПО Зенит-Портал под Linux.....</u>	<u>6</u>
<u>3.2. Установка ПО Зенит-Портал под Windows.....</u>	<u>6</u>
<u>3.2.1. Установка PostgreSQL под Windows.....</u>	<u>6</u>
<u>3.2.2. Установка Java под Windows.....</u>	<u>10</u>
<u>3.2.3. Установка IcedTea-Web под Windows.....</u>	<u>12</u>
<u>3.2.4. Установка и запуск ПО Зенит-Портал под Windows.....</u>	<u>13</u>
<u>3.2.5. Конфигурация ПО Зенит-Портал под Windows.....</u>	<u>15</u>
<u>4. Результат установки и доступ.....</u>	<u>18</u>

1. Требования к системе

1.1. Системные требования для установки серверной части ПО Зенит-Портал

Для установки серверной части ПО Зенит-Портал необходимо:

- операционная система:
 - Windows 11 64-bit: Home/Pro/Enterprise версии 22H2 или выше,
 - Windows Server 2025,
 - Windows Server 2022,
 - Windows Server 2019 (версия 1809 и выше),
 - Windows Server 2016 (версия 1607 и выше),
 - Linux, например Astra Linux 1.8;
- CPU: не менее 2х ядер,
- размер оперативной памяти не менее: 4 Гб,
- диск: SSD не менее 50 Гб свободного места,
- для ОС Windows: СУБД PostgreSQL версии 13 и старше,
- для ОС Linux: предустановленный Docker Engine (Apache License 2.0, <https://github.com/moby/moby/blob/master/LICENSE>, <https://github.com/moby/moby>) и Docker Compose V2 (Apache License 2.0, <https://github.com/docker/compose/blob/main/LICENSE>, <https://github.com/docker/compose>).
- Java (JRE) версии не ниже 11 (GNU LGPL 2 + CE, <https://github.com/openjdk/jdk/blob/master/LICENSE>, <https://github.com/openjdk/jdk>; <https://github.com/adoptium/jdk/blob/master/LICENSE>, <https://github.com/adoptium/jdk>),
- IcedTea-Web версии 1.8.8 и выше для запуска модуля администрирования (GNU LGPL 2 + CE, <https://github.com/AdoptOpenJDK/IcedTea-Web/blob/master/LICENSE>, <https://github.com/AdoptOpenJDK/IcedTea-Web>).

1.2. Системные требования для эксплуатации клиентской части ПО Зенит-Портал

Для эксплуатации клиентской части ПО Зенит-Портал необходима любая операционная система с установленным браузером на выбор:

- Google Chrome версии не ниже 144,
- Mozilla Firefox версии не ниже 147,
- Microsoft Edge версии не ниже 144.

2. Экземпляр ПО

Экземпляры ПО предоставляются после приобретения ПО.

ПО Зенит-Портал поставляется в следующих вариантах:

1. Для ОС Linux: в виде архива.
2. Для ОС Windows: в виде файла установщика.

3. Ход установки

В целях обеспечения информационной безопасности при реальной эксплуатации ПО Зенит-Портал рекомендуется установка программного обеспечения в виде системы из двух серверов:

1. Сервер, расположенный в демилитаризованной зоне, называется сервер обслуживания абонентов.
2. Сервер, расположенный в локальной сети специализированного регистратора, называется сервер актуализации.

При использовании ПО Зенит-Портал в целях изучения или тестирования программного обеспечения рекомендуется устанавливать программу на едином сервере, конфигурация которого будет совмещать в себе сервер обслуживания абонентов и сервер актуализации.

В условиях разделенной конфигурации необходимо установить по одному экземпляру ПО Зенит-Портал на каждый из серверов, а далее произвести конфигурацию программного обеспечения.

Ниже приведены инструкции по установке для различных операционных систем, а также описана конфигурация ПО Зенит-Портал.

3.1. Установка ПО Зенит-Портал на Linux

3.1.1. Установка Docker на ОС Linux

Для установки Docker Engine (Apache License 2.0, <https://github.com/moby/moby/blob/master/LICENSE>, <https://github.com/moby/moby>) и Docker Compose V2 (Apache License 2.0, <https://github.com/docker/compose/blob/main/LICENSE>, <https://github.com/docker/compose>) на ОС Linux обратитесь к руководству по вашей операционной системе.

3.1.2. Установка Java на ОС Linux

Выполните установку Java JRE на ОС Astra Linux 1.8 следующей командой:

```
sudo apt install openjdk-17-jre
```

Для установки Java не ниже версии 11 на другие операционные системы Linux обратитесь к руководству по вашей операционной системе.

3.1.3. Установка IcedTea-Web на ОС Linux

Выполните установку IcedTea-Web на ОС Astra Linux 1.8 командами:

```
sudo apt update
sudo apt install icedtea-netx
```

Для установки IcedTea-Web на другие операционные системы Linux обратитесь к руководству по вашей операционной системе.

3.1.4. Установка и запуск ПО Зенит-Портал на Linux

1. Распакуйте содержимое загруженного архива *zenith-portal-distrib.tar.xz* в отдельный каталог.

2. Перейдите в каталог с содержимым архива. Вся дальнейшая работа будет вестись в этом каталоге.
3. Выполните конфигурацию ПО Зенит-Портал, как указано ниже в главе “3.1.5. Конфигурация ПО Зенит-Портал под Linux”.
4. Запустите сервер ПО Зенит-Портал командой `./start.sh`.
5. Проверьте корректность настройки по логу, для просмотра которого выполните команду в терминале:

```
./compose.sh logs zenith-portal
```

Остановка сервера производится командой: `./stop.sh`.

3.1.5. Конфигурация ПО Зенит-Портал под Linux

Конфигурационный файл для настройки ПО Зенит-Портал под Linux должен располагаться в подкаталоге `./config` каталога установки ПО Зенит-Портал и именоваться `zenith-portal.env`.

В подкаталоге `./config` создайте копию файла `zenith-portal.example.env` и переименуйте этот файл в `zenith-portal.env`.

Откройте файл на редактирование и при необходимости измените порт, на котором будет работать ПО Зенит-Портал:

```
HTTP_PORT=8090
```

При использовании ПО Зенит-Портал для целей изучения и тестирования программного обеспечения прочих изменений в конфигурации не требуется. Сохраните изменения в файле конфигурации и выполните запуск, как описано в инструкции выше.

В случае установки ПО Зенит-Портал для реальной эксплуатации необходимо отредактировать файлы конфигурации в зависимости от назначения.

Для сервера обслуживания абонентов необходимо указать следующие значения параметров файла конфигурации:

```
ABONENT_SERVER_ENABLED=true  
ACTUALIZATION_SERVER_ENABLED=false
```

Для сервера актуализации необходимо указать следующие значения параметров файла конфигурации:

```
ABONENT_SERVER_ENABLED=false  
ACTUALIZATION_SERVER_ENABLED=true  
ABONENT_SERVER_URL= URL_COA
```

, где `URL_COA` – это URL-адрес сервера обслуживания абонентов.

После внесения изменений в файлы конфигурации сохраните изменения, закройте файл конфигурации и запустите ПО Зенит-Портал, как описано выше в инструкции.

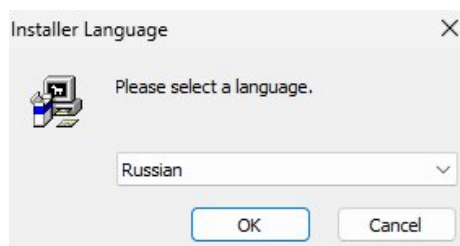
3.2. Установка ПО Зенит-Портал под Windows

3.2.1. Установка PostgreSQL под Windows

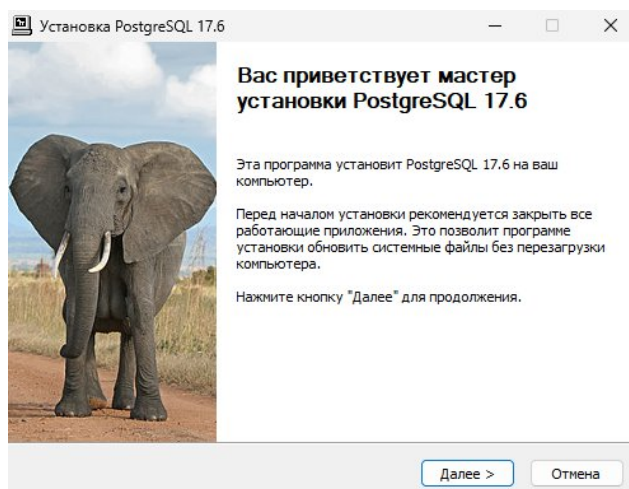
Дистрибутив для ОС Windows можно скачать по следующей ссылке <https://postgrespro.ru/windows>. Необходимо выбрать версию, которая максимально

подходит для используемой версии ОС. В примере используется дистрибутив версии 17.6 от компании PostgresPro.

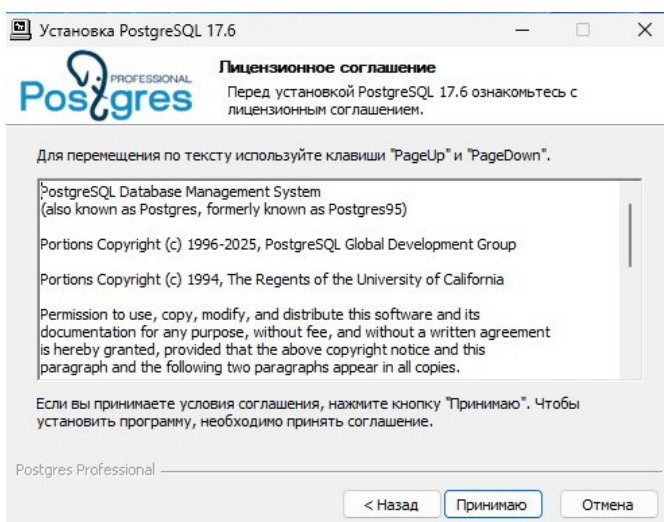
1. Запустите файл установщика. Выберите язык установки (в примере - русский (Russian) и нажмите кнопку “OK”.



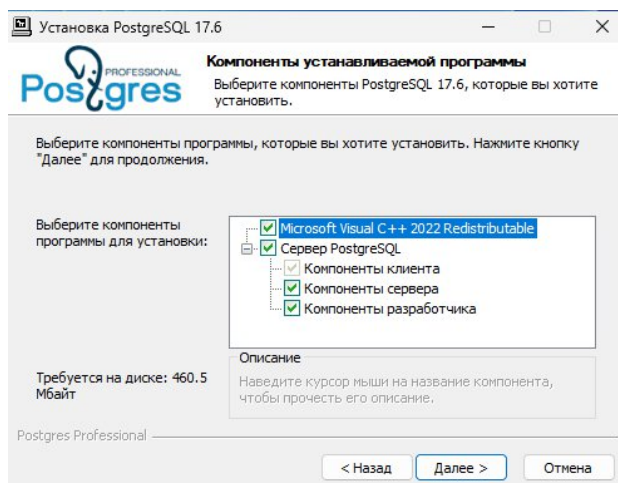
На приветственном окне нажмите кнопку “Далее”.



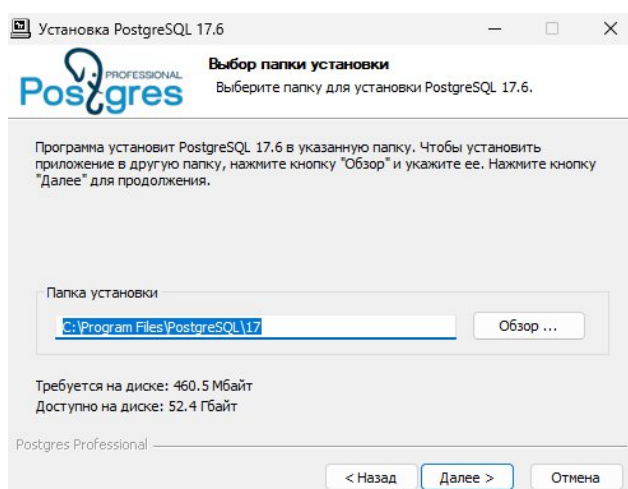
Примите пользовательское соглашение, нажав кнопку “Принимаю”



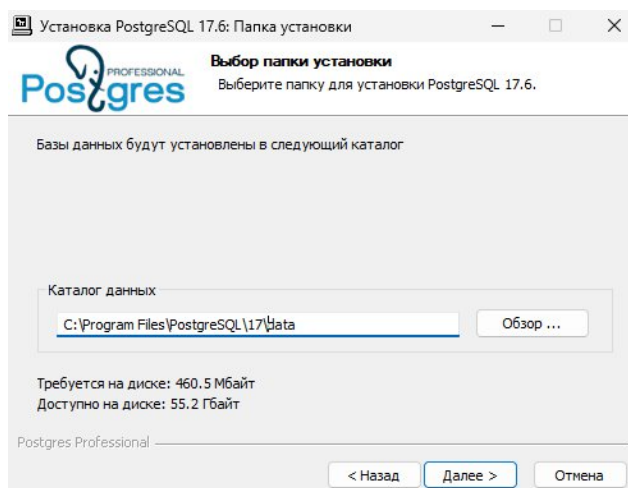
2. После запуска установщика необходимо выбрать компоненты для установки и нажмите кнопку “Далее”.



3. Укажите каталог установки и нажмите кнопку “Далее”.



Укажите каталог для данных СУБД. Каталог должен быть пустым. Нажмите кнопку “Далее”.



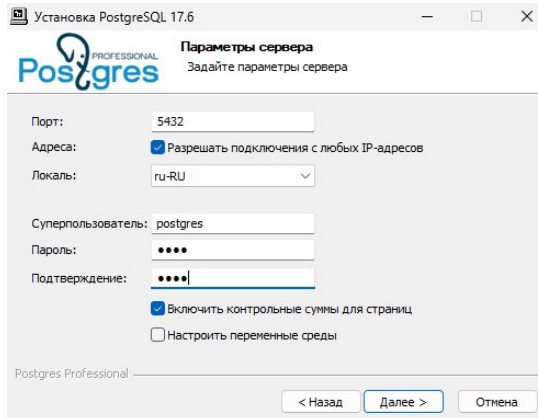
4. Задайте параметры сервера

Номер сетевого порта, на котором СУБД принимает запросы менять не следует, он остается по умолчанию 5432

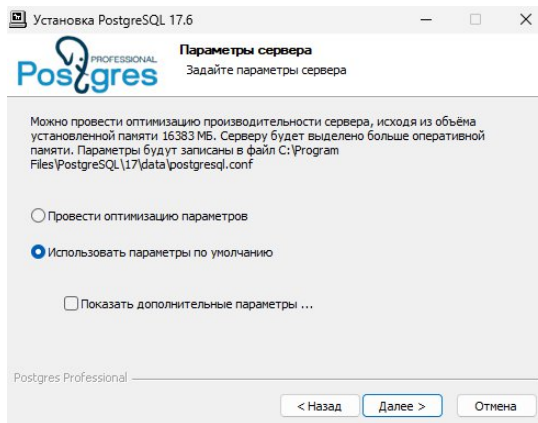
Задайте локаль ru-RU.

Также задайте пароль для пользователя СУБД с именем *postgres*, который будет иметь права администратора.

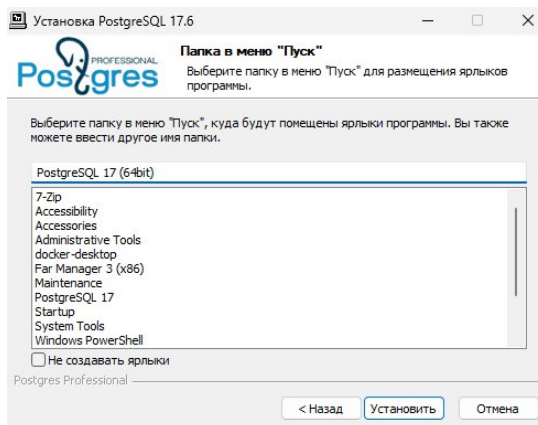
Нажмите кнопку “Далее”.



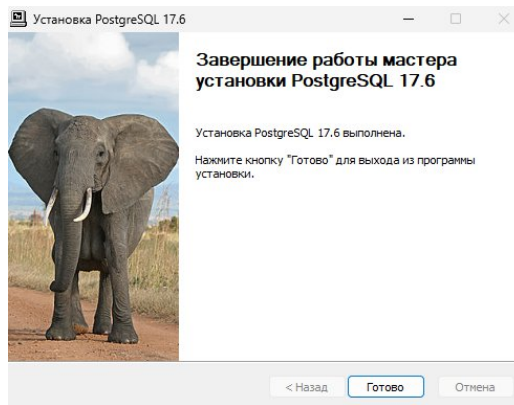
5. Выберите параметры оптимизации сервера по умолчанию и нажмите “Далее”.



6. Выберите папку в меню “Пуск” и нажмите “Установить”

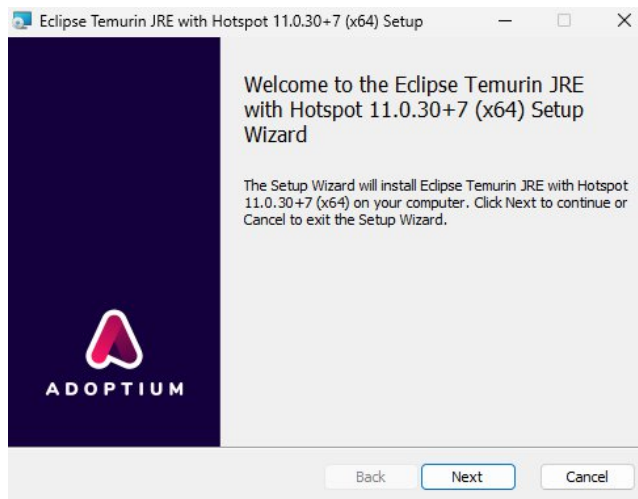


После успешной установки PostgreSQL нажмите кнопку “Готово”. Сервер будет запущен и готов к работе.

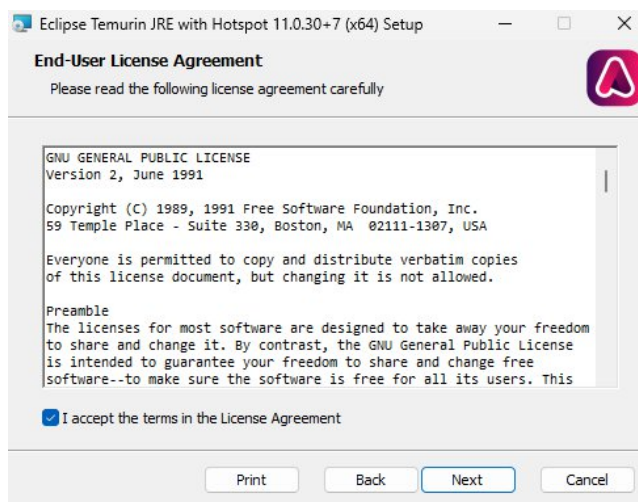


3.2.2. Установка Java под Windows

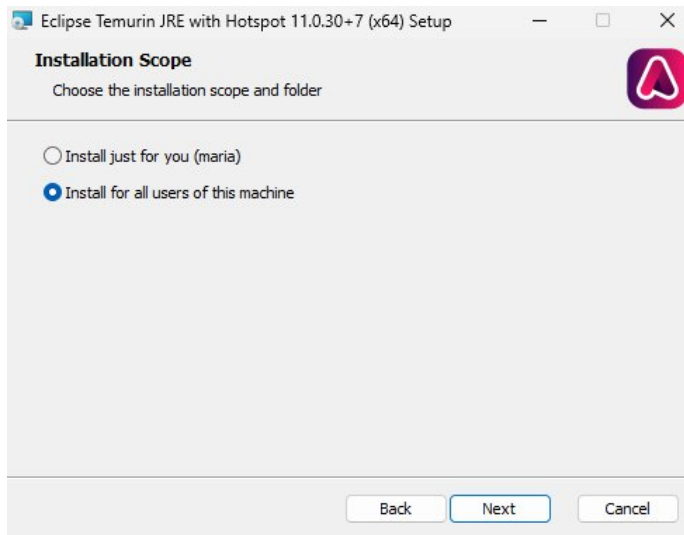
1. Скачайте дистрибутив Java по ссылке https://github.com/adoptium/temurin11-binaries/releases/download/jdk-11.0.30%2B7/OpenJDK11U-jre_x64_windows_hotspot_11.0.30_7.msi
2. Запустите файл установщика OpenJDK11U-jre_x64_windows_hotspot_11.0.30_7.msi
3. На приветственном окне установщика нажмите кнопку “Next”



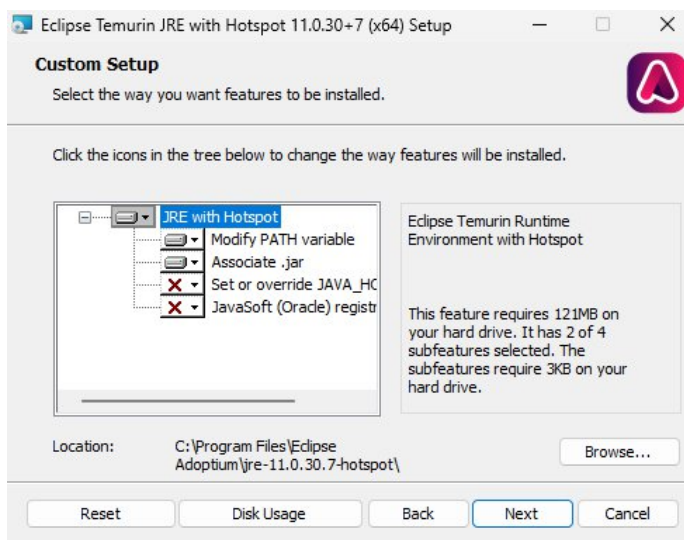
4. Примите условия лицензионного соглашения и нажмите кнопку “Next”



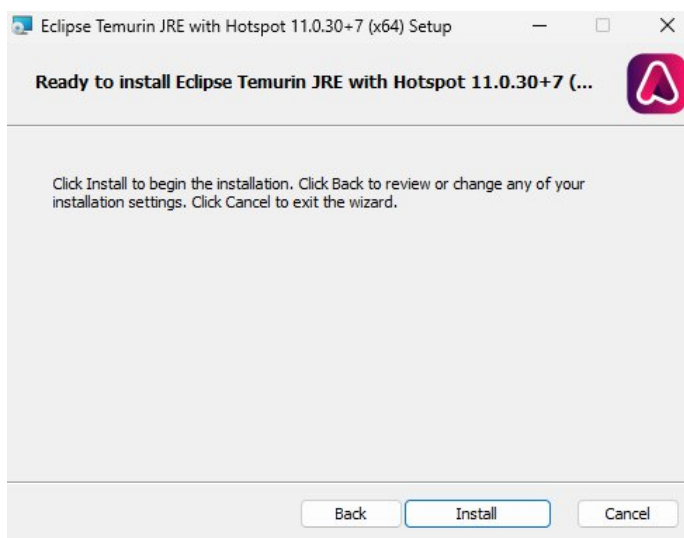
5. Выберите установку для всех пользователей или только для текущего пользователя и нажмите кнопку “Next”



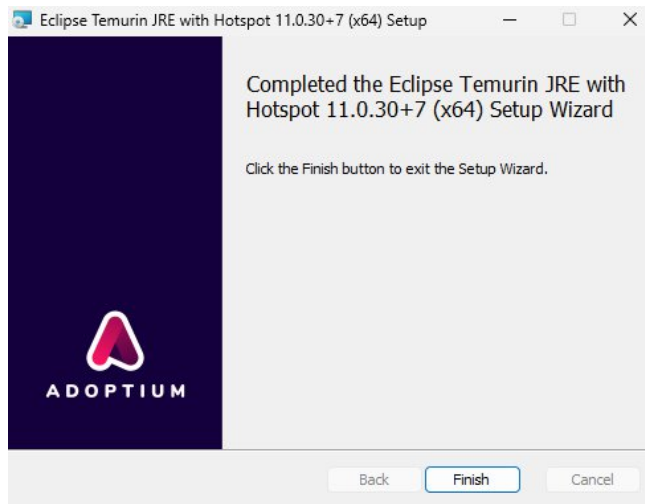
6. Укажите путь установки и нажмите кнопку “Next”.



7. Нажмите кнопку “Install”.



8. Дождитесь окончания установки и перезапустите компьютер

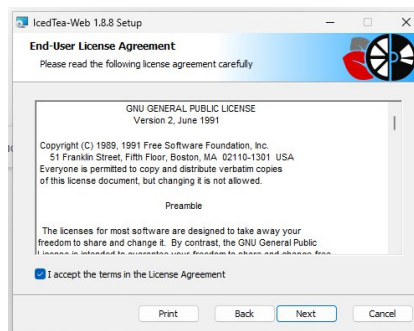


3.2.3. Установка IcedTea-Web под Windows

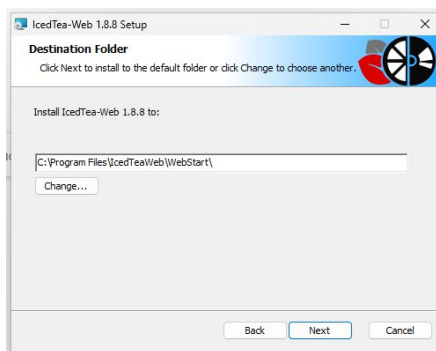
1. Скачайте дистрибутив IcedTea-Web *icedtea-web-1.8.8.msi* по ссылке <https://github.com/AdoptOpenJDK/IcedTea-Web/releases/download/icedtea-web-1.8.8/icedtea-web-1.8.8.msi>
2. Запустите файл установщика *icedtea-web-1.8.8.msi*, нажмите кнопку “Next”



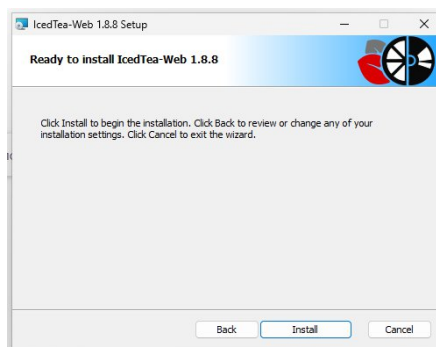
3. Примите условия пользовательского соглашения и нажмите кнопку “Next”.



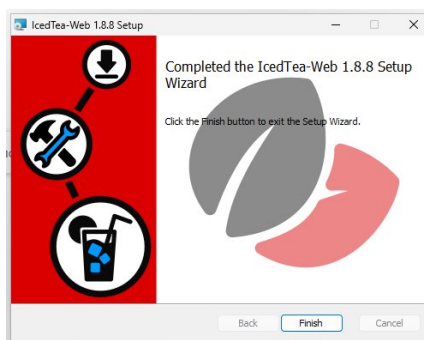
4. Укажите путь к каталогу установки и нажмите кнопку “Next”.



5. Нажмите кнопку “Install”.

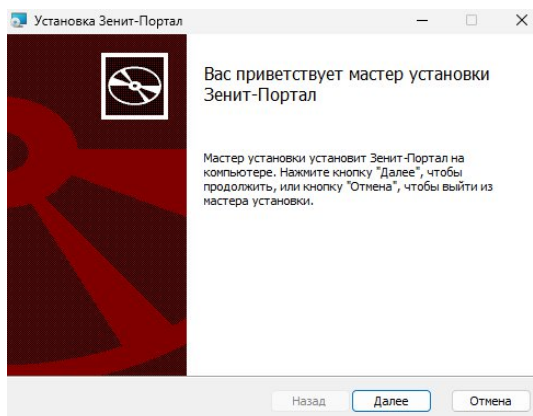


6. Дождитесь окончания установки и нажмите кнопку “Finish”.

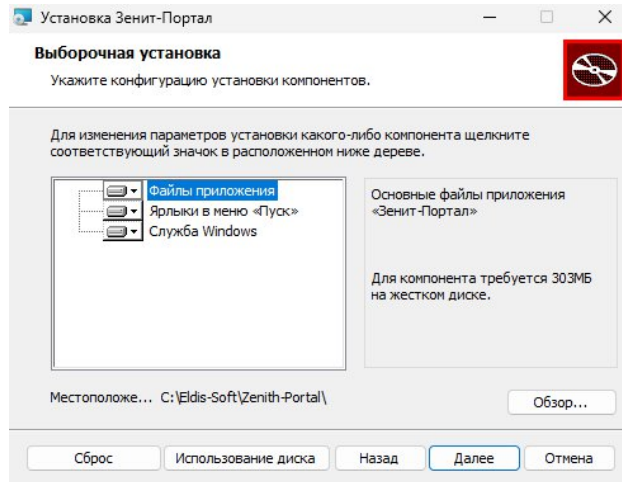


3.2.4. Установка и запуск ПО Зенит-Портал под Windows

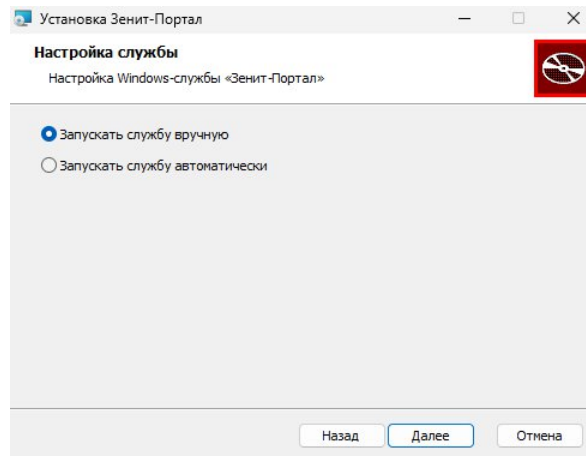
1. Запустите файл загруженного установщика ПО Зенит-Портал *zenith-portal-64.msi*.
2. После запуска откроется окно установщика системы. Следуйте инструкциям установщика. Нажмите кнопку “Далее”.



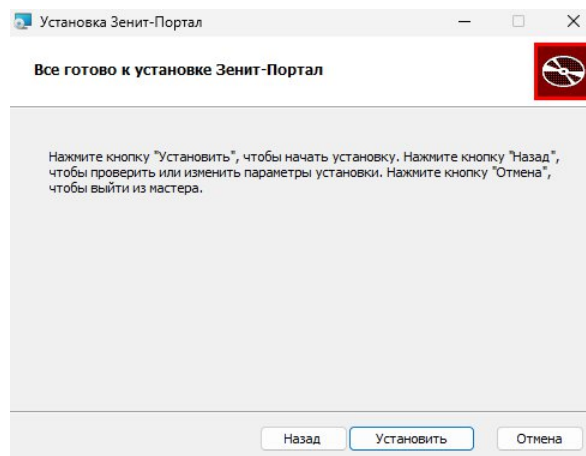
3. Укажите местоположение установки. Нажмите кнопку “Далее”.



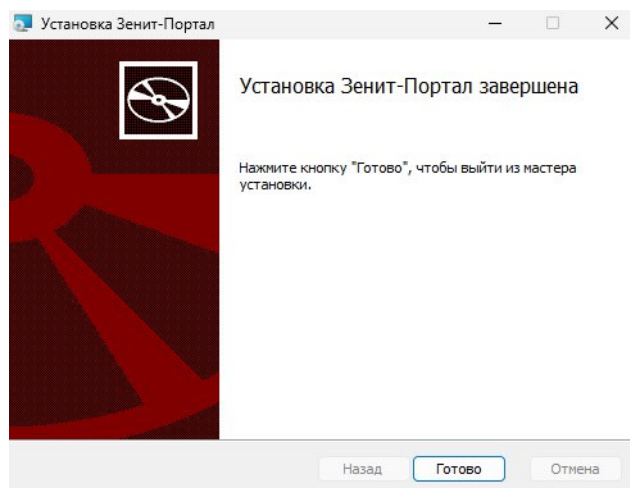
4. Выберите способ запуска службы. Нажмите кнопку “Далее”.



5. Нажмите кнопку “Установить”.



6. Дождитесь успешного завершения установки. Нажмите кнопку “Готово”.



7. Создайте пользователя базы данных. Для создания пользователя запустите консольный клиент СУБД `psql` от имени администратора СУБД `postgres`. Для этого запустите консоль, перейдя в каталог установки СУБД и выполнив команду в подкаталоге `bin`:

```
psql.exe -U postgres
```

, при этом необходимо будет ввести пароль пользователя `postgres`, заданный при установке СУБД.

Выполните запрос на создание пользователя с именем `zenith-portal` и с паролем (в примере ниже пароль `1234`, но при реальной установке используйте надежный пароль). Для этого введите следующий запрос в консоли `psql` и нажмите `Enter`:

```
CREATE USER "zenith-portal" PASSWORD '1234' LOGIN SUPERUSER;
```

8. Создайте базу данных. Для этого в консоли `psql` введите следующий запрос и нажмите `Enter`:

```
CREATE DATABASE "zenith-portal" OWNER "zenith-portal";
```

9. Создайте подкаталог `storage` в каталоге с установленным ПО Зенит-Портал, а в нем – подкаталог `webdav-server`. В этом каталоге будет организовано хранилище ПО Зенит-Портал.
10. Создайте подкаталог `conf` в каталоге ПО Зенит-Портал.
11. Выполните конфигурацию ПО Зенит-Портал, как указано ниже в главе “3.2.5. Конфигурация ПО Зенит-Портал под Windows”.
12. Попробуйте запустить систему (файл `./bin/zenith-portal.bat` в каталоге приложения). Запускать нужно от имени администратора (при этом само приложение будет выполняться от имени пользователя `LocalService`).
13. Проверьте лог системы. Он находится в файле `logs/portal-XXXX-XX-XX.log` в каталоге установки ПО Зенит-Портал.

3.2.5. Конфигурация ПО Зенит-Портал под Windows

Конфигурационный файл для настройки ПО Зенит-Портал под Windows должен располагаться в подкаталоге `.conf` каталога установки ПО Зенит-Портал и именоваться `portal.conf`.

При использовании ПО Зенит-Портал для целей изучения и тестирования программного обеспечения скачайте файл конфигурации *portal.conf* по ссылке <https://eldis.ru/public/zenith-portal/legal/portal.conf> и скопируйте его в подкаталог *./conf* каталога с ПО Зенит-Портал. Если файл открылся в браузере, можно кликнуть по странице с содержимым файла правой кнопкой мыши и выполнить действие “Сохранить как...”.

Откройте файл на редактирование и при необходимости измените порт, на котором будет работать ПО Зенит-Портал:

```
http.port=8090
```

В случае установки ПО Зенит-Портал для реальной эксплуатации необходимо отредактировать файлы конфигурации в зависимости от назначения.

Для сервера обслуживания абонентов файл конфигурации должен быть таким:

```
database {
    url = "jdbc:postgresql://localhost:5432/zenith-portal"
    username = zenith-portal
    password = 1234
}

http.port=8090

abonentServiceServer.enabled = true

webDav.server {
    enabled = true
    serverStoragePath = "../storage/webdav-server"
    securityToken = "КЛЮЧЕВАЯ_ФРАЗА"
}

notifications.enabled = false
```

Для сервера актуализации файл конфигурации должен быть таким:

```
database {
    url = "jdbc:postgresql://localhost:5432/zenith-portal"
    username = zenith-portal
    password = 1234
}

http.port=8090

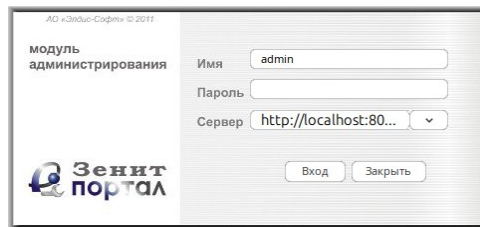
actualizationServer.enabled = true
administrationServer.enabled = true

webDav.client {
    enabled = true
    securityToken = "КЛЮЧЕВАЯ_ФРАЗА"
    serverUrl = URL_COA
}

notifications.enabled = false
```

, где *URL_COA* – это URL-адрес сервера обслуживания абонентов, *КЛЮЧЕВАЯ_ФРАЗА* – некая ключевая фраза без ограничений по длине и составу символов. Ключевая фраза служит для защиты обмена между серверами ПО Зенит-Портал. Ключевая фраза должна совпадать для всех связанных между собой серверов ПО Зенит-Портал.

После внесения изменений в файлы конфигурации сохраните изменения, закройте файл конфигурации и запустите ПО Зенит-Портал, как описано выше в инструкции, на обоих серверах.



Будет осуществлен первый вход в модуль администрирования ПО Зенит-Портал.

